

**benjamin dupé**

## **duende eléctrico**

pour guitare électrique, effets et sons fixés

commande de l'INA / GRM



mai 2009

# notice

## dispositif à la création de la pièce

guitare électrique *Fender Telecaster*, micro de la guitare en position médiane

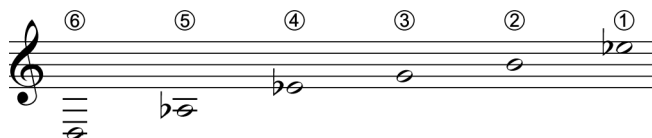
ampli combo *Fender Twin Reverb*

diffusion des sons fixés sur l'*acousmonium* du GRM

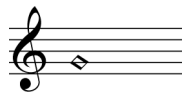
reprise micro de l'ampli et légère *reverb* sur le son de guitare, rediffusion sur l'*acousmonium*

## scordature

Les sons de guitare sont notés traditionnellement une octave au-dessus des sons réels.



## modes de jeu



*son harmonique* : son obtenu en effleurant la corde à la position indiquée.

Le son harmonique est noté lui en hauteur réelle.



*bend d'expressivité lent* : effet de vibrato exagéré obtenu en jouant verticalement sur la tension de la corde avec la main gauche.



*bend d'expressivité rapide*.



*bend mélodique* : hauteur obtenue à partir d'une hauteur plus basse, en changeant la tension de la corde avec la main gauche.



*bend de battement* : jeu sur la tension privilégiant les battements de hauteur entre deux cordes.

nb

De manière générale, au-delà des indications spécifiques, toujours faire vivre les notes de longue durée (par un léger vibrato classique ou un léger *bend* d'expressivité).



*glissando* : démanché avec une certaine pression sur la corde.



*glissando* tout en continuant le geste précédent (doigté de main gauche ou entretien de main droite).



*crescendo* partant de 0 et à courbe exponentielle (profil dynamique du "son à l'envers") obtenu avec une pédale ou le bouton de volume de la guitare.

## effets temps réels

- [F] *fuzz* effet de saturation, à la tonalité perçante et au *sustain* long.
- [R] *ring modulator* effet de multiplication des fréquences, produisant avec la guitare des sons de type cloche.  
réglages proposés : fréquence de modulation à 38,25 Hz, mix 100%,  
LFO en ondes carrées à 1,75 Hz, montant 1 sur une échelle de 10 (le LFO doit produire un léger vibrato, sans changer la hauteur).
- [V] *reverb* réverbération longue (indépendante de la *reverb* globale de concert, elle devra même éventuellement la faire disparaître).  
réglages proposés : durée 4 sec, mix 40% (pour une *spring reverb*).
- [V'] la même réverbération, moins mixée : mix 15%.
- [N] *natural* ou *no effect*, mettre le dernier effet en position inactive (*bypass*).
- [F] rappel en début de page ou de système d'un effet toujours actif.
- [F>N (R,V)] exemple : effet *fuzz* inactif, *ring modulator* et *reverb* toujours actifs.

## sons fixés



0'26



*top* (ou *cue*) d'envoi des sons fixés.

*time code* des sons fixés.

Les symboles représentant les sons sont explicités uniquement à leur première occurrence.

La correspondance verticale entre le graphisme des sons fixés et la notation de guitare est un indicateur de mise en place aussi important que la notation rythmique traditionnelle.

**Duende eléctrico**, commande de l'INA-GRM, a été créé le 24 mai 2009 au studio 104 de la Maison de la Radio à Paris. La partie de guitare était tenue par le compositeur.

La partition est livrée avec un CD de la partie sons fixés.

Les *presets* du logiciel *Native Instruments Guitar Rig* sont disponibles auprès du compositeur pour une simulation numérique précise des effets.

## contact

benjamin.dupe@orange.fr  
+33 6 16 70 39 10

# duende eléctrico

benjamin dupé [2009]

♩=60

sons fixés

clochette

0'00 \*

hauteurs modulées (ca) etc

VII *comme un prélude* XII 3 VII

guitare électrique

④ mp ③ ④

effets

R N R N R

synthèse

mystérieux

N R N R N

0'26

IV XII

② ④ mf

N R N

0'43

3

tambour sourd

doux mais affirmé

R N R N R

0'58

3

10"

N R N R

1'12

*orgue*

VII XII

3

*mp*

R N R N R N

1'36

VII

3 10 3

*f*

R (N) F N

1'51

XII VI XII

3 (h) 3

R N R N F N

2'03

*orgue*

XII VII IV XII

3 (h) 3

*mp* *f*

F N R N R N

2'19

VII XII 9 VII XIX

F N F N ff 6:5

2'35

4V *puissant*

*filtre*

4V *puissant*

F (F) R N R N R N R N R F>N mp

2'59

VII *tranquille et souple*

VII *tranquille et souple*

mf (R) N R N R N

3'15

VII

VII

R (N) F N F N F N F N

3'37

XIX

F N FN FN F ff 6:5 etc

♩=138 4'02

grosse caisse

caisse claire

*très énergique, presque tribal*

permuter, varier, accents aléatoires  
exemples :

MD 2 MD 2 MD 2 MD 2 MD 3 MD  
⑥ ⑥ ⑤ ⑥

**ff** technique du "tapping" : MD et MG percutent les cordes 1 en VI comme pivot et étouffoir (varier les pressions)

**sfz** > m comme un mediatior

= [a] 24"

(F) R

4'26

[b] véloce 11"

MG seule ⑥

**f**

⑥ ⑥

p MD comme un mediatior en tremolo

(F) R>N

4'37

[a] 15"

(F) R

4'52

[b] 5"

[a] + [a'] 17"

**p subito**

(F) R>N R

5'15

3  
1 3 2  
p m i  
fff  
(F, R)

5'19

3  
1 3 2  
p m i  
fff  
(F, R)

etc....  
5'24

etc....  
5'24

18"

$\text{♩} = 108$

agitation...

5'42

18"

$\text{♩} = 108$

agitation...

5'42

densification...

densification...

6  
3 1 3 1 3 1  
p m i p m i etc



6

6

6

② ① ② ①

6

6

5'57

①

*petites gouttes aigues*

*p a m l*

*CADENCE matières agitées et aigues sur la première corde gestes et énergie*

bruit blanc... transformation

électricité

frotter les cordes avec i à plat

36"

V

♩=60

6'35 etc

4 vagues sous-marines

20"

XII

③

VII

④

*p*

(V), F>N, R

passage d'éboulis

7'30

XII

②

IV

VII

⑤

③

*mp*

8'02

XII

①

②

VII

*mf*

R>N (V) F

8'35

9'04

(F)

*f*

9'30

filtré

non filtré

31"

GONG : répéter librement pour entretenir la résonance, alterner les attaques franches et "tambora"

10'01

*large, en chantant*

*ff*

(F)

R

N

R

N

10'28

(F)

R

N

10'48

*guitare échantillonnée*

*guitare échantillonnée*

3

R

(F)

6

6

6

6

10'58

*bol*

(F) R N

11'17

6 6

p a m i a m i

② varier l'entretien : vitesses, accents

11'35

*usine*

3 R

R N R N R

12'08

*usine*

R N

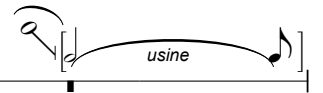
12'31

*usine* / *pas* ] ] *sons à l'envers*

3 3 3 3

R V

12'59 grande agitation



**CADENCE :**  
combiner les **matériaux** ci-dessous, répétés (boucles et gels), permutés, transposés, tronqués.  
dans un **comportement** énergique et à l'écoute, en réponse à la bande.

28 "



13'29